

伊勢原市 洪水・土砂災害 ハザードマップ

東部版

● 自宅周辺の災害危険度を知っておきましょう ●

このハザードマップは、洪水・土砂災害リスクがある区域などを示したものです。日ごろから自宅周辺の災害リスクがある区域を確認するとともに、いざという時の避難所や避難経路も確認しておきましょう。

避難行動についての書き込み欄

自宅の洪水・土砂災害リスク

浸水深	0.5m未満	0.5m以上～1.0m未満	1.0m以上～3.0m未満	3.0m以上～5.0m未満	5.0m以上
家屋倒壊等氾濫想定区域	氾濫流の想定区域内	河岸侵食の想定区域内	想定区域外		
土砂災害	特別警戒区域内	警戒区域内	警戒区域外		

避難の方法

避難の方法を確認しましょう。

避難の方法	立ち退き避難(水平避難)	屋内安全確保(垂直避難)	隣に避難
-------	--------------	--------------	------

避難所

避難所を確認しましょう。
また、自宅から避難所までの経路や時間を実際に歩いて確認してみましょう。

避難所	自宅～避難所までの時間

【メモ】家族の連絡先や、避難時の持出品等について記入しておきましょう。

ハザードマップ作成について

このマップは、神奈川県が指定した「洪水浸水想定区域図」、伊勢原市が解析した「洪水浸水想定図」、および神奈川県が指定した「土砂災害警戒区域」に基づき作成されています。想定される最大規模の降雨によって河川が氾濫した場合に、浸水が想定される区域と深さ、浸水継続時間などを表示しています。

対象河川と降水量

- 相模川：567mm（48時間）【平成29年3月31日告示】
- 玉川：326mm（24時間）【平成30年6月1日告示】
- （県管理区間）金目川水系：396mm（24時間）【平成30年1月26日告示】
- （市管理区間）歌川、洪田川、鈴川、善波川、板戸川、栗原川、矢羽根川、戸張川、筒川：396mm（24時間）
- （市管理区間）日向川：374mm（24時間）

土砂災害警戒区域
神奈川県告示第181号【令和3年3月24日告示】

早期立ち退き避難が必要な区域

- 家屋倒壊等氾濫想定区域
- 氾濫流による区域
- 河岸侵食による区域

土砂災害のおそれがある区域

- 土砂災害特別警戒区域
- 急傾斜地の崩壊
- 土石流
- 土砂災害警戒区域
- 急傾斜地の崩壊
- 土石流
- 急傾斜地崩壊危険区域
- 危険区域

凡例

- 広域避難所
- 福祉避難所
- 臨時避難所
- 医療救護所
- 帰宅困難者への支援施設
- 防災行政用無線
- 警察署・交番・駐在所
- 消防署
- アンダーパス
- 水位観測所
- 河川カメラ
- 高速道路
- 国道
- 県道
- 市境界

浸水深による色分け

5.0m以上（2階浸水）
3.0m以上5.0m未満（2階浸水）
1.0m以上3.0m未満（1階床上浸水）
0.5m以上1.0m未満
0.5m未満（1階床下浸水）

※次の情報は裏面の西部版をご確認ください。
・洪水・土砂災害発生時のタイムライン
・避難時の心得
・ハザードマップからの避難判断

土砂災害の種類

大雨などにより、地中にしみ込んだ水分が増加すると、大きな土砂災害につながる可能性があります。いつ、どこで、どの程度の規模で起こるか、正確に予測することはできませんが、あらかじめ災害の仕組みを理解して、私たちの周りに起こりうる土砂災害に備えましょう。

急傾斜地の崩壊（かけ崩れ）

大雨などによって地中に水分がしみ込み、地盤がゆるんで斜面が突然崩れ落ちます。

土石流

長らく雨や台風の集中豪雨で、谷や山にある土や石が一気に下流に向けて押し流されます。

「家屋倒壊等氾濫想定区域」とは？

「想定される最大規模の降雨」により、付近の堤防が決壊などした場合に、一般的な家屋が倒壊・流出するなどの危険性が高い区域を示すものです。「家屋倒壊等氾濫想定区域」は、氾濫流によるものと河岸侵食によるものとがあります。

家屋倒壊等氾濫想定区域（氾濫流）

洪水氾濫により、家屋が流失・倒壊するおそれがある範囲

家屋倒壊等氾濫想定区域（河岸侵食）

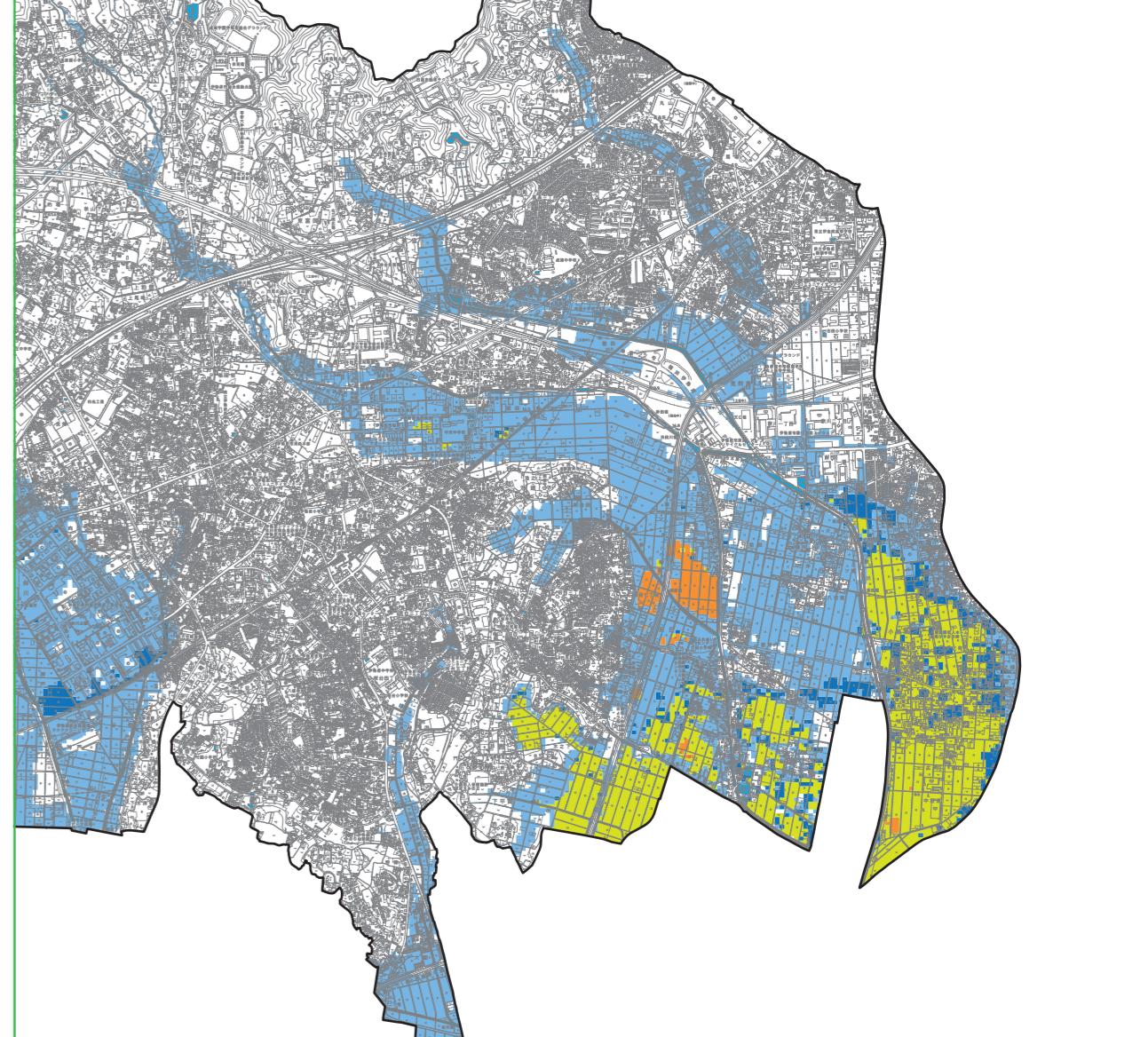
洪水時の河岸侵食により、家屋が流失・倒壊するおそれがある範囲

浸水継続時間

このマップは、想定される降雨によって河川が氾濫した場合に、浸水深50cm以上（屋外への避難が困難となり、孤立するおそれのある深さ）に達してから、その浸水深を下回るまでにかかる時間の最大値を表示しています。

浸水継続時間

12時間未満
12時間以上～1日未満
1日以上～3日未満
3日以上～1週間未満



広域避難所

名称	住所	電話番号	浸水深	地震	風水害
伊勢原小学校	伊勢原 4-1-1	95-2519	0.0m	○	○
伊勢原高校	田中 1008-3	95-2578	0.0m	○	○
中沢中学校	下地屋 231-1	94-5756	1.0m	○	-
板台小学校	板台 4-16-1	95-2787	0.0m	○	○
伊勢原中学校	板台 4-2-1	95-2539	0.0m	○	○
竹園小学校	岡崎 6611-1	93-4718	0.0m	○	○
市体育館（総合運動公園）	西富岡 320	92-3536	0.0m	○	○
成瀬中学校	高森 2-22-1	95-1309	0.0m	○	○
成瀬小学校	高森 1481-3	95-2360	2.2m	○	-
緑台小学校	高森 482	93-4717	0.0m	○	○
石田小学校	石田 1168-1	92-8111	0.0m	○	○
伊志田高校	石田 1356-1	93-5613	0.0m	○	○
大田小学校	下台 1471-1	95-1064	1.3m	○	-

臨時避難所

名称	住所	電話番号	浸水深	地震	風水害
中央公民館	東大竹 1-21-1	93-7500	0.0m	○	○
伊勢原北コミュニティセンター	伊勢原 3-26-2	94-4499	0.0m	○	○
武道館	伊勢原 3-17-30	94-3555	0.0m	○	○
板戸児童館	板戸 831-9	-	0.0m	○	○
池端福祉館	池端 401-4	-	0.0m	○	○
伊勢原南公民館	東大竹 854	92-1210	0.6m	○	-
伊勢原南コミュニティセンター	板台 5-12-18	95-5599	0.7m	○	-
大原児童館	板台 1-31-5	-	0.0m	○	○
成瀬公民館	高森 1840-2	95-1096	2.9m	○	-
成瀬コミュニティセンター	東成瀬 26-1	95-5320	0.0m	○	○
大田公民館	下台 1474-1	95-4375	1.2m	○	-

福祉避難所

名称	住所
伊勢原看護学校	石田 1390
すこやか園	板台 4-5-20
地域作業所ドリーム	板台 5-12-27
みどり園	栗窪 605-1
らんの里	沼目 6-1257
湘南けやきの郷	小稲葉 1281
ほほえみの丘	下平岡 700
きぎょう苑	沼目 6-1237
ピースフルライフオハナ	板戸 901
ピースフルライフさくら草	板台 3-9-32
絆	高森 2-18-1
サテライト絆	高森 3004-2
風の丘	高森台 3-10-28

救 医療救護所

名称	住所
伊勢原シブプラザ（ふれあいホール）	伊勢原 2-7-31
伊勢原小学校（保健室）	板台 4-16-1
成瀬中学校（保健室）	高森 2-22-1
大田小学校（保健室）	下台 1471-1

災害情報の入手先

市では、テレビ・ラジオ・インターネットなどを通じて防災・災害情報、気象情報を発信しています。積極的な情報入手し、「早めの避難」「落ち着いた行動」を心がけましょう。

- 伊勢原市ホームページ
災害情報をお知らせします。同時アクセスが集中しても情報提供できる災害モーニング機能を搭載しています。
- 防災行政用無線（防災いせはら）
防災情報を迅速かつ的確に伝達するための放送設備です。放送内容はくらし安心メールでも確認することができます。
- 消防テレホンサービス 0463-93-3555（利用には通話料がかかります。）
防災行政用無線が聞き取りにくい、または聞こえない場合は、放送した内容を確認することができます。

- 伊勢原市公式SNS
twitter [アカウント] @isehara_City
Facebook [アカウント] @iseharacity
- Lアラート（災害情報共有システム）
市は、避難情報をテレビ・ラジオ等の放送事業者を通じて提供します。
- ラジオ放送
災害時には、市からの緊急情報も放送します。
・FM湘南ナバサ（78.3MHz）
・FMヨコハマ（84.7MHz）

- 国・県・市の提供する情報
気象庁「防災情報」
天気予報や気象の警報・注意報、台風情報のほか、災害情報を配信しています。
https://www.jma.go.jp/jma/menu/menushash.html
- 国土交通省 京浜河川事務所
所管する相模川・多摩川・鶴見川などの情報を配信します。
https://www.ktr.mlit.go.jp/keihin/
- 国土交通省「防災情報提供センター」
国土交通省が保有する防災情報を集約して、わかりやすく提供しています。
https://www.mlit.go.jp/saigai/bosaijoho/

家族との連絡手段

災害時は電話がつながりにくくなります。災害時の連絡方法として「誰に連絡をするか」「どのような連絡方法があるか」など、家族みんなで確認をしておきましょう。

災害用伝言ダイヤル「171」／災害用伝言板web「171」

NTTでは、災害時の発生により被災地への通信が増加し、つながりにくい状況の際に、電話やインターネットを利用して被災地の方へ安否確認を行う伝言板を提供します。

伝言の登録方法

171にダイヤル「1」をダイヤル（電話番号4桁）を登録する（本人）
電話
伝言を録音
web171.jpにアクセス
電話番号を入力
登録ボタン
名前/安否/伝言を登録

伝言の確認方法

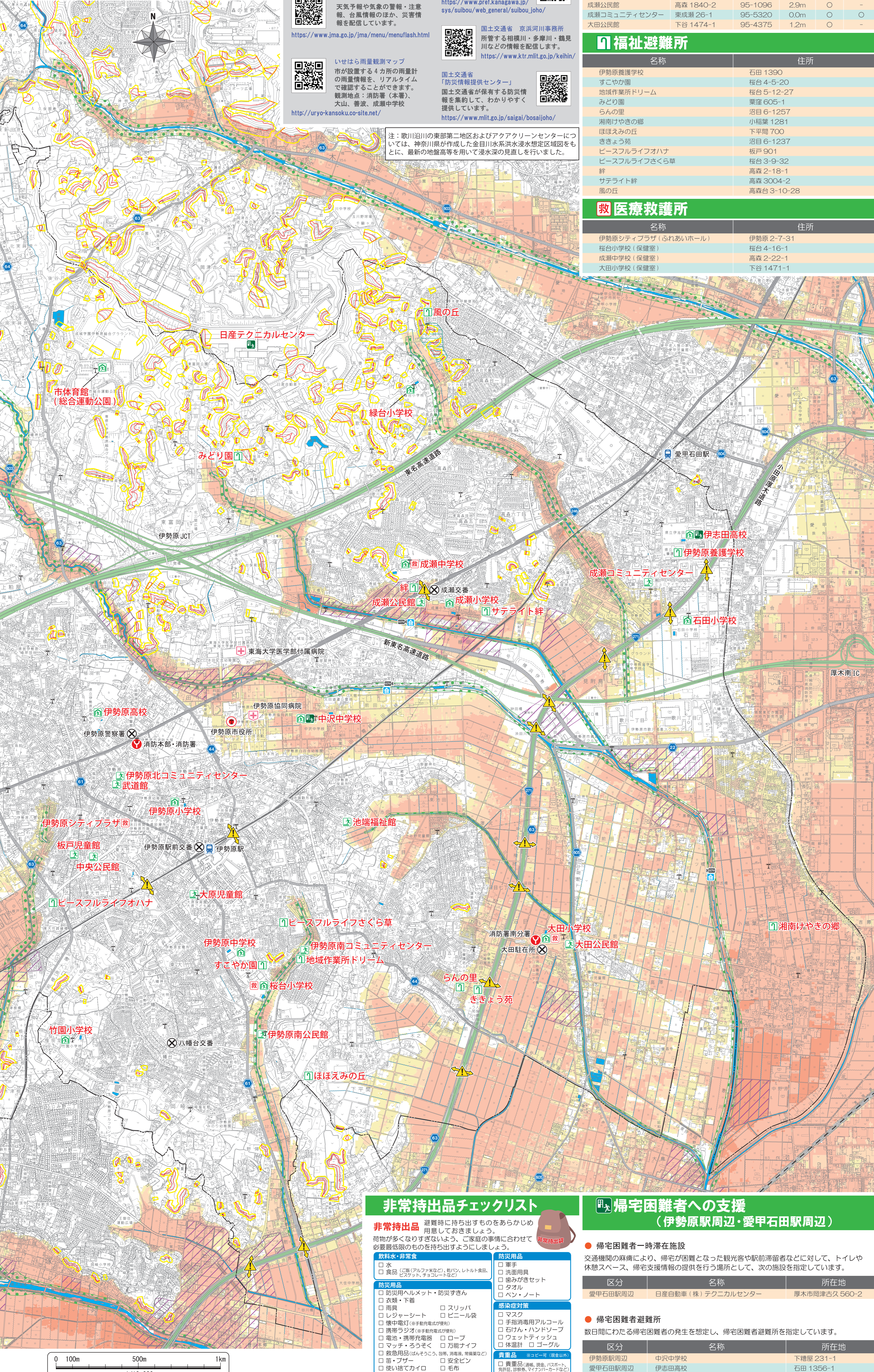
171にダイヤル「2」をダイヤル（電話番号4桁）を登録する（本人）
電話
伝言の再生
web171.jpにアクセス
電話番号を入力
確認ボタン
伝言内容の確認

災害用伝言板

災害時に各携帯電話会社が「災害用伝言板」を緊急開設します。携帯電話やスマートフォンから安否情報の登録や確認をすることができます。

メッセージ

アカウントの登録は不要、アプリをインストールするだけで、利用者間でメッセージや写真、動画のやりとりができるサービスです。



※乳児、高齢者やペットがいるご家庭は、それぞれ必要な物品も用意しておきましょう。