



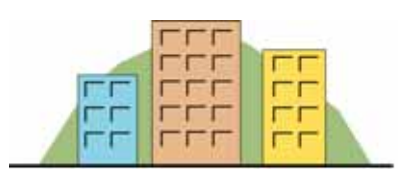
行為内容：	建築物・工作物 / 開発行為
-------	-------------------

項目：	1. 形態・意匠等
-----	-----------


ガイド ライン	(1)- 眺望への配慮	<p>【山なみや田園風景などの眺望に配慮する】</p> <p>大山やそれに連なる山なみ、また、さとの地域を中心に広がる田園風景など、本市の景観特性を生かしていくため、眺望の確保や山なみなどとの調和を図ります。</p> <p>《ポイント》</p> <p>背景となる山なみなどへの眺望になじむよう、配置や高さ、屋根の形態などを工夫する。 山あいや丘陵地などでは、施設が目立たないように、配置や高さ、屋根の形態などを工夫する。 広がりのある田園の眺望になじむよう、配置や高さ、屋根の形態などを工夫する。</p>
------------	----------------	--

配慮事例等

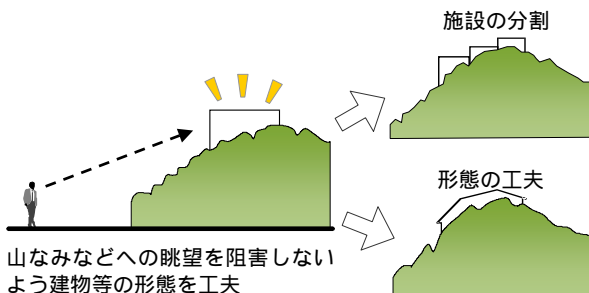
山なみへの眺望景観に配慮した建物などの形態・意匠等の工夫のイメージ



大山への眺望を確保
山なみとの調和に配慮した形態・意匠

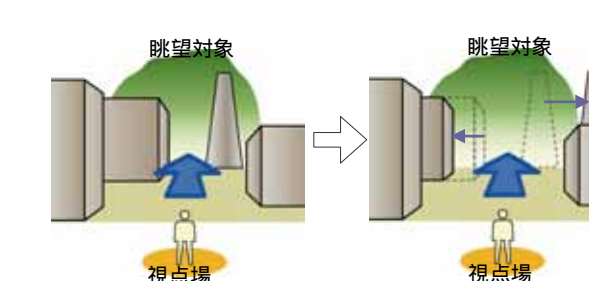


施設の分割



山なみなどへの眺望を阻害しないよう建物等の形態を工夫

形態の工夫




眺望対象


視点場

眺望対象への眺めを妨げないよう中高層建築物、大規模工作物などの配置への配慮

樹林地の中で目立ちすぎないように、配置や高さ、屋根の形態などに配慮した建物（栃木県）



田園風景に配慮し、高さを抑え、屋根の形態などを工夫した建物（富山県）



行為内容：	建築物・工作物 / 開発行為	項目：	1. 形態・意匠等
-------	-------------------	-----	-----------

ガイド ライン	(2)- 地域の自然・ 歴史・文化と の調和	<p>【地域の自然、歴史・文化との調和を図る】</p> <p>市内では地域ごとに、大切にされてきた自然や歴史・文化を感じる景観が存在しています。これらの景観は、地域の個性や魅力として、また、地域の成り立ちを今に伝える都市の記憶として親しまれているものです。</p> <p>こうした自然や歴史・文化を感じる景観を有する地域では、これらとの調和を図ります。</p> <p>《ポイント》</p> <p>地域の景観資源を活用し、個性ある景観づくりに活用する。 地域の伝統的なデザインの保全や活用により、個性あるまちなみ景観の形成に努める。</p>
------------	---------------------------------	---

配慮事例等

町屋の伝統的な形態・意匠（瓦屋根、庇、軒入り）を取り入れた建物（埼玉県）



地域の歴史を考慮したデザインにより、整備された商店街のまちなみ（山梨県）



地域の伝統的なまちなみに配慮した建物イメージ



建物デザインやフェンス，塀などが地域の伝統的なまちなみと調和しないイメージ

➔



和を取り入れた建物デザインや生垣、玉垣などを使用した境界部、勾配屋根により地域の伝統的なまちなみと調和したイメージ



行為内容：

建築物・工作物
/ 開発行為

項目：

1. 形態・意匠等

ガイド
ライン(2)-
地域素材など
の活用

【地域の景観素材を活用する】

建築物の外壁や塀などは、使用される素材のもつ質感の違いにより、まちなみの景観に大きな影響を与えます。特に、自然や歴史・文化を感じる景観を有する地域では、石や木などの自然素材などが地域の景観特性となっています。

こうした景観特性を有する地域では、それら地域素材の活用に努めます。

【ポイント】

歴史・文化を感じる場所では、景観特性となっている地域素材の活用に努める。自然豊かな場所では、木材等の自然素材を活用し、周辺の自然景観との調和を図る。

市街地では、地域の景観特性に配慮し、周辺に多く見られる素材との調和を工夫する。

光を反射する金属やガラス等の素材を使用する場合は、周辺の景観に対する影響を十分に考慮した上で、その使用方法を工夫する。

配慮事例等

景観特性となっている玉垣のあるまちなみ（伊勢原市）



自然との調和に配慮し、地場産の木材を使用した建物（東京都）



自然景観への違和感を抑えるため、金属やガラスの使用範囲を工夫したデザイン（富山県）



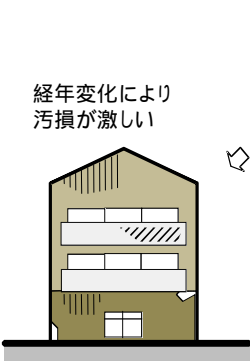
行為内容：	建築物・工作物 / 開発行為	項目：	1. 形態・意匠等
-------	-------------------	-----	-----------

ガイド ライン	(2)- 景観の質を 維持する素材 への配慮	<p>【周辺景観になじむ耐久性及び耐候性に優れた素材を使用する】</p> <p>年月の経過の中でも機能が維持され、また、地域の景観となじむ素材を使用すると、長い期間、地域特性との調和が図られた、良好な景観を維持することができます。</p> <p>このように良好な景観を維持するために、経年変化の中でも、周辺景観になじむ耐久性及び耐候性に優れた素材の使用に努めます。</p> <p>〈ポイント〉</p> <p>質感を維持しやすい、地域の景観となじむ素材の使用に努める。 耐久性及び耐候性に優れるとともに、メンテナンス（洗浄や補修など）が容易な素材の使用に努める。</p>
------------	---------------------------------	--

配慮事例等

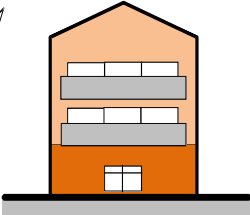
素材の違いによる経年変化の影響のイメージ

経年変化により
汚損が激しい







経年変化により
味わいある質感



地域性や風合いを演出する素材（木材）を活用した外壁（大分県）



年月の経過の中でも、周辺景観との調和が保たれている外壁（東京都）



行為内容：

建築物・工作物
/ 開発行為

項目：

1. 形態・意匠等

ガイド
ライン(3)-
公共空間など
との一体感へ
の配慮

【公共空間などとの調和を図るとともに、連続性や一体感を創出する】

周囲が道路や公園その他の公共空間と接している場合は、それら公共空間と一体となった空間の創出やデザインの工夫、緑化を行うことで、周辺のまちなみとの調和を図ります。

《ポイント》

歩道と連続した空間は、歩道との仕上げをそろえ段差をなくすなど、道路や隣接地との連続性や一体感の創出に努める。

樹種の選定や樹木の配置を工夫し、隣接する街路樹や公園の緑などと一体的な緑の創出に努める。

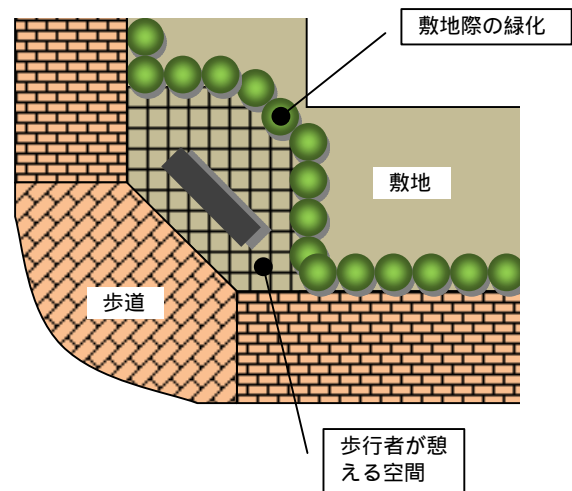
交差点や角地に位置する場合は、敷地際の緑化や歩行者が憩える空間の確保など、快適な空間づくりに努める。

配慮事例等

歩道との仕上げをそろえ、段差をなくした外構デザイン（福岡県）



交差点や角地に歩行者が憩える空間づくりのイメージ



街路樹と敷地内の樹木が一体となった並木道（東京都）



行為内容：	建築物・工作物 / 開発行為	項目：	1. 形態・意匠等
-------	-------------------	-----	-----------

ガイドライン	(4)- 周辺環境との 調和	<p>【周辺のまちなみや自然環境との調和を図る】</p> <p>多様な地域性と土地利用がある本市において、まちなみ景観を形成する上で建築物などの形態・意匠などは地域の景観に大きな影響を与えます。</p> <p>そのため、地域の特性を十分に考慮したデザインにするとともに、まちなみの連続性にも配慮し、周辺景観や自然環境との調和を図ります。</p> <p>【ポイント】</p> <p>窓、バルコニー、軒高、屋根などの形態及び意匠を工夫し、まちなみの連続性を創出する。</p> <p>周辺の自然景観となじむよう壁面や屋根の形態及び意匠を工夫する。</p> <p>壁面の分割により圧迫感を軽減する。</p>
--------	----------------------	---

配慮事例等

隣接する建物などの壁面デザイン（低層部分、開口部等）やスカイラインを揃えることにより、まちなみの連続性に配慮したイメージ



- ・スカイラインの統一
- ・隣接した建物と調和し、落ち着いたデザインの中高層部
- ・壁面の分節化や開放的で楽しさを演出した設えの低層部
- ・うるおいある空間を演出した低層部への植栽

長大な壁面のデザインに変化をつけることで、圧迫感を軽減した建物（栃木県）



自然景観との調和に配慮した屋根形状や壁面デザイン（栃木県）





行為内容：

建築物・工作物
/ 開発行為

項目：

1. 形態・意匠等

ガイド
ライン(4)-
施設群の
まとまりへの
配慮

【一団地内で、まとまりのある景観をつくる】

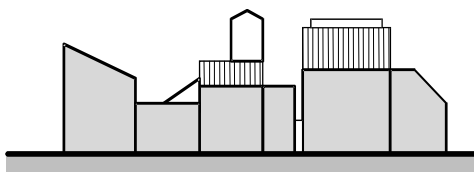
同一敷地内に複数の施設がある場合は、施設の配置や規模、高さや屋根形状、壁面のデザインなどを工夫することで、一団のまとまりのある景観をつくり、周辺のまちなみとの調和を図ります。

【ポイント】

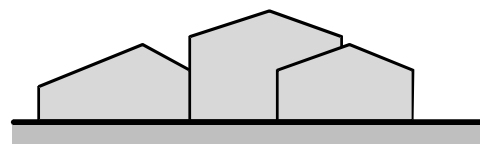
一団地内では、施設の配置や規模、高さや屋根形状、壁面のデザインなどの工夫により、まとまりのある景観をつくる。

配慮事例等

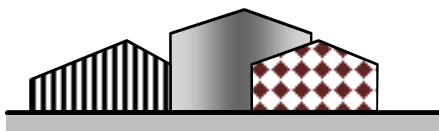
一団のまとまりある景観づくりに配慮したイメージ



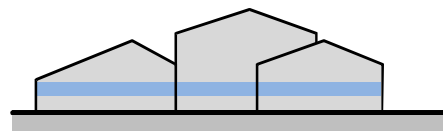
配置や規模、形態に統一感がない施設群



配置や規模、形態に配慮した施設群



統一感のない壁面デザインの施設群



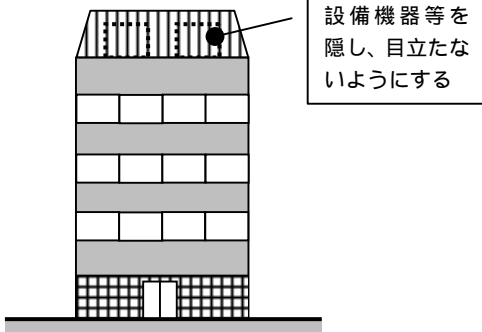
一体感のある壁面デザインの施設群

行為内容：	建築物・工作物 / 開発行為	項目：	1. 形態・意匠等
-------	-------------------	-----	-----------

ガイド ライン	(4)- 単体施設の まとまりへの 配慮	<p>【単体施設のまとまりある形態及び意匠とする】</p> <p>単体施設については、全体のバランスの取れた形態及び意匠となるよう工夫をするとともに、付帯設備について、壁面の立ち上げ（パラペット）やルーバーなどの目隠し措置を講じるなどの工夫を行い、建築物と一体的なデザインとすることで施設としてのまとまりを演出し、周辺のまちなみとの調和を図ります。</p> <p>【ポイント】</p> <p>施設デザインについては、過剰な装飾を避け、各部分と全体のバランスの取れた形態及び意匠となるよう工夫する。</p> <p>屋上に設置される設備機器や塔屋などは、通りから見えにくい配置とするとともに、建築物と一体的なデザインとなるよう工夫する。</p> <p>室外機等は、外壁面に露出させない工夫や建築物との一体的なデザインとなるよう工夫する。</p> <p>屋外階段、配管設備などは、外壁面に露出させない工夫をする。</p>
------------	-------------------------------	---

配慮事例等

設備機器等を建物との一体的なデザイン
や遮へいにより目立たなくしたイメージ



建物と一体的なデザインとなっている屋外
階段（兵庫県）



歴史的まちなみに調和するように覆いが
かけられた室外機（香川県）



行為内容：

建築物・工作物
/開発行為

項目：

1. 形態・意匠等

ガイド
ライン(4)-
地形との調和

【自然の地形を生かし、地域環境との調和を図る】

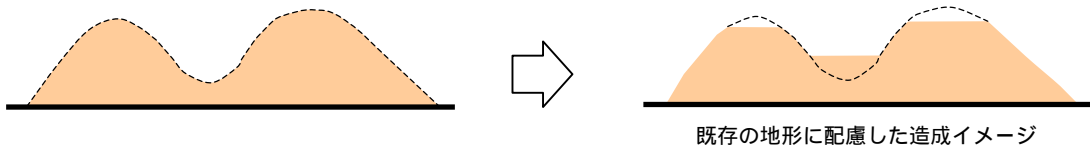
地域の景観特性である自然の地形を生かした土地利用に努め、地域の景観との一体感や連続性を創出します。

【ポイント】

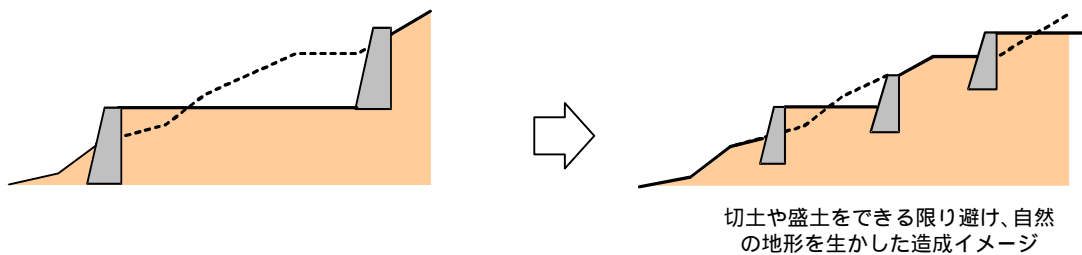
既存の地形を生かし、大幅な改変を避けるよう努める。
 切り土や盛土を工夫し、自然地形との調和を図る。
 造成後は、自然の植生ができる限り早く回復するよう工夫する。

配慮事例等

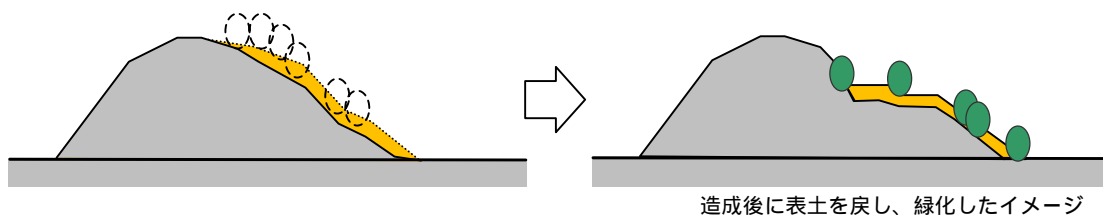
自然の地形を考慮した宅盤を設定し、地形の改変を抑えた造成のイメージ



自然の地形を生かして階段状にした造成のイメージ



造成後にのり面をできる限り緩やかな勾配とし、植物が生育しやすい環境を整備するイメージ



行為内容：	建築物・工作物 / 開発行為	項目：	1. 形態・意匠等
-------	-------------------	-----	-----------

ガイドライン	(5)- 歩行者空間への配慮	<p>【道路などの公共空間への圧迫感を軽減する】</p> <p>規模の大きな建築物などは、その大きさが周辺の景観に圧迫感や威圧感を与えることがないように、道路などの公共空間からの後退に努め、緑化を行うことにより、その軽減を図ります。</p> <p>《ポイント》</p> <p>道路などの公共空間からの後退に努め、ゆとりある空間の確保に努める。道路などの公共空間に面した敷地には、積極的に生垣や樹木を配置する。歩行者空間と一体となる後退した敷地部分は、塀やチェーン、自販機その他の施設を設置しないよう努める。</p>
--------	-------------------	---

配慮事例等

緑化により圧迫感を軽減した接道部(埼玉県)



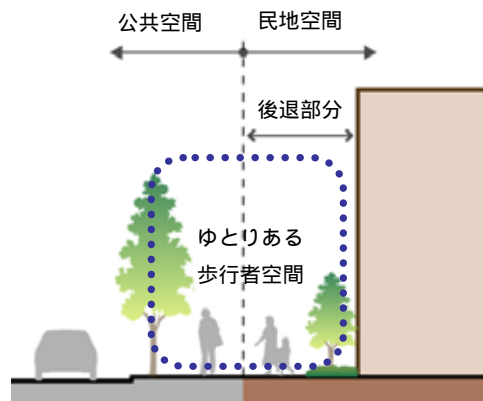
道路から塀などを後退して設置することで歩行者への圧迫感を軽減した敷地境界部(埼玉県)



一体的な歩行空間となっている敷地の後退部(伊勢原市)



壁面後退により確保された、ゆとりある歩行者空間のイメージ



行為内容：

建築物・工作物
/開発行為

項目：

1. 形態・意匠等

ガイド
ライン(5)-
隣り合う建物
への配慮

【ゆとりある景観を確保するための隣棟間隔を確保する】

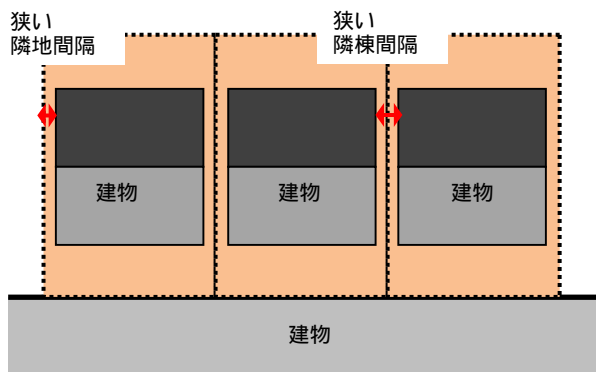
壁面の位置や建物の配置などを工夫し、隣地、隣棟境界から適切な距離を確保することにより、ゆとりあるまちなみ景観の形成を図る。

《ポイント》

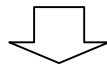
良好な隣地、隣棟間隔の確保により、ゆとりあるまちなみ景観の形成に努める。

配慮事例等

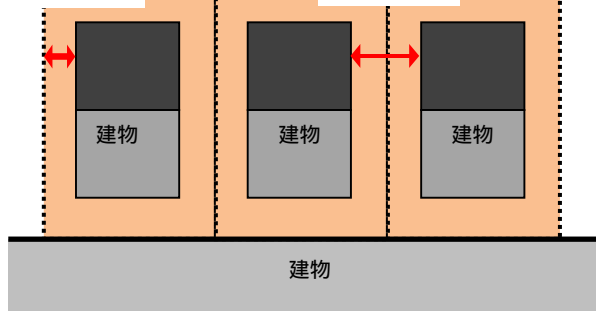
良好な隣地、隣棟間隔により、ゆとりある空間を確保したイメージ



隣棟間隔が確保されたゆとりあるまちなみ景観（千葉県）



良好な
隣地間隔



建物