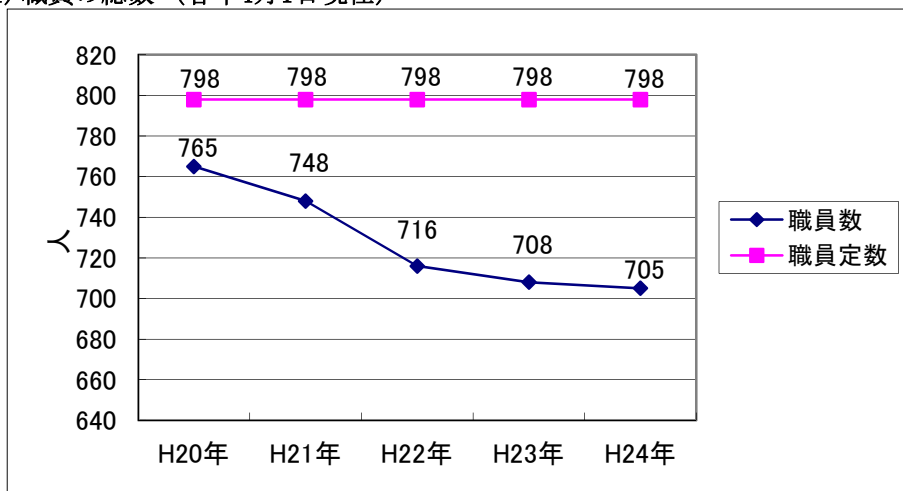


1 職員の任免及び職員数等に関する状況

(1) 職員の総数（各年4月1日現在）



(2) 部門別職員数の状況と主な増減理由（各年度4月1日現在）

部門	区分	職員数		対前年増減数	主な増減理由	
		平成24年	平成23年			
普通会計部門	一般行政部門	議会	8 (0)	8 (0)	0 (0)	
		総務	108 (16)	108 (21)	0 (-5)	
		税務	33 (7)	32 (7)	1 (0)	
		民生	100 (7)	101 (5)	-1 (2)	
		衛生	72 (1)	71 (2)	1 (-1)	
		労働	0 (0)	1 (0)	-1 (0)	
		農林水産	24 (0)	24 (0)	0 (0)	
		商工	8 (1)	8 (1)	0 (0)	
		土木	79 (5)	81 (5)	-2 (0)	
		計	432 (37)	434 (41)	-2 (4)	<参考> 人口10,000人当たり職員数 43.70 人 (類似団体の人口10,000人当たり職員数 54.46 人)
	教育部門	109 (8)	112 (5)	-3 (3)		
消防部門	122 (4)	117 (5)	5 (-1)			
小計	231 (12)	229 (10)	2 (2)	<参考> 人口10,000人当たり職員数 23.53 人 (類似団体の人口10,000人当たり職員数 19.07 人)		
公営企業等	下水道	21 (1)	21 (0)	0 (1)		
	その他	21 (1)	24 (1)	-3 (0)		
	小計	42 (2)	45 (1)	-3 (1)		
合計	705 (51)	708 (52)	-3 (-1)	<参考> 人口10,000人当たり職員数 71.81 人		

(注) 1 職員数は一般職に属する職員数であり、教育長及び地方公務員の身分を保有する休職者、派遣職員などを含み、臨時又は非常勤職員を除いています。

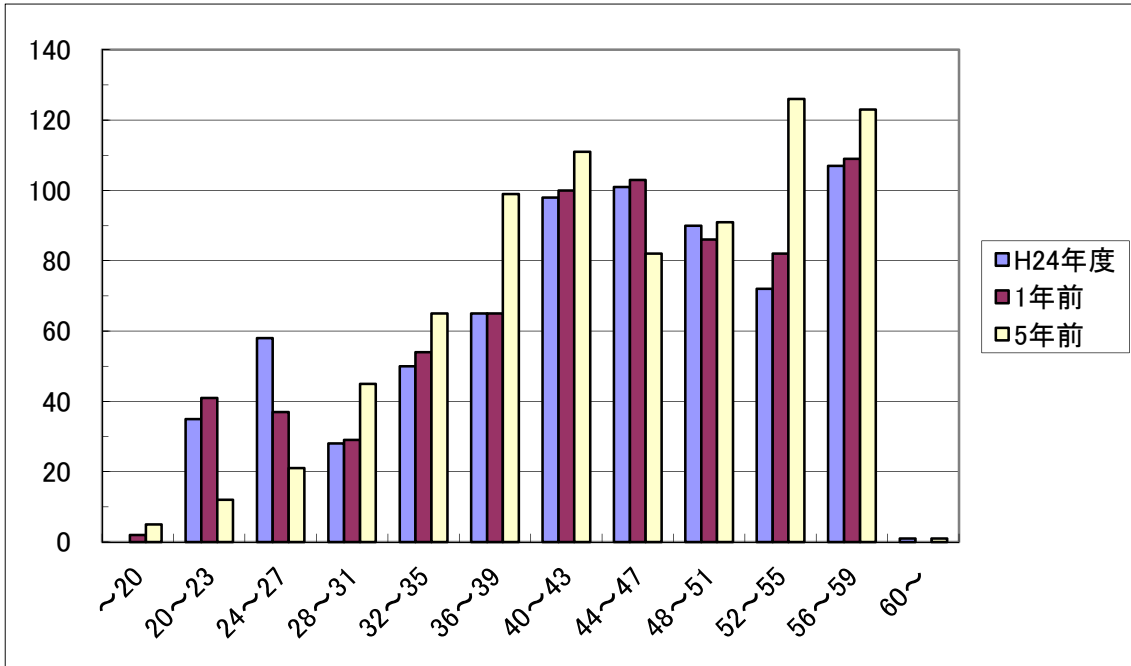
2 ()内は、再任用短時間勤務職員と任期付短時間勤務職員の合計であり、外数です。

3 一般行政部門とは、特別行政部門、公営企業等会計部門以外の部門です。特別行政部門とは、教育、消防の部門です。公営企業等会計部門は、国民健康保険、下水道等の部門です。

4 []内は、条例定数の合計です。

(3) 年齢別職員構成の状況 (各年度4月1日現在)

(全職員)



区分	20歳未満	20歳~23歳	24歳~27歳	28歳~31歳	32歳~35歳	36歳~39歳	40歳~43歳	44歳~47歳	48歳~51歳	52歳~55歳	56歳~59歳	60歳以上	計
H24年度職員数	人 0	人 35	人 58	人 28	人 50	人 65	人 98	人 101	人 90	人 72	人 107	人 1	人 705
1年前職員数	人 2	人 41	人 37	人 29	人 54	人 65	人 100	人 103	人 86	人 82	人 109	人 0	人 708
5年前職員数	人 5	人 12	人 21	人 45	人 65	人 99	人 111	人 82	人 91	人 126	人 123	人 1	人 781

(注) 60歳以上は教育長です。

(4) 職員数の推移(各年度4月1日現在)

部門別	年度	平成19年	平成20年	平成21年	平成22年	平成23年	平成24年	過去5年間の増減数(率)
一般行政		482	473	470	444	434	432	▲ 50 (▲ 10.4%)
教育		125	120	116	111	112	109	▲ 16 (▲ 12.8%)
消防		124	122	116	115	117	122	▲ 2 (▲ 1.6%)
普通会計 計		731	715	702	670	663	663	▲ 68 (▲ 9.3%)
公営企業会計 計		50	50	46	46	45	42	▲ 8 (▲ 16.0%)
総合計		781	765	748	716	708	705	▲ 76 (▲ 9.7%)

(5) 全職員の平均年齢 (各年度4月1日現在)

	平成24年	平成23年
平均年齢	43歳6月	43歳8月

(注) 職種別の平均年齢は、「2 (4)職員の平均年齢、平均給料月額及び平均給与月額の状況」に記載しています。

(6) 採用試験の実施状況

年度	職種	区分	受験者数	1次試験合格者数	2次試験合格者数	最終合格者数	倍率
23年度	一般行政職 (事務・上級) H23.10月採用	計	87	20	11	4	21.8
		うち女性	18	2	1	1	
	一般行政職 (事務・上級)	計	134	41	21	12	11.2
		うち女性	46	10	8	5	
	一般行政職 (建築・上級)	計	9	3	2	0	—
		うち女性	1	1	1	0	
	一般行政職 (電気・上級) 【前期】	計	1	0	0	0	—
		うち女性	0	0	0	0	
	一般行政職 (電気・上級) 【後期】	計	3	2	0	0	—
		うち女性	0	0	0	0	
	一般行政職 (保健師)	計	4	3	3	2	2
		うち女性	4	3	3	2	
	一般行政職 (管理栄養士)	計	14	6	4	1	14
		うち女性	14	6	4	1	
消防職(上級)	計	69	8	1	1	69	
	うち女性	2	0	0	0		
消防職(初級)	計	62	10	4	4	15.5	
	うち女性	2	0	0	0		
消防職(救急救命・上級)	計	8	2	0	0	—	
	うち女性	2	1	0	0		
消防職(救急救命・中級)	計	8	2	1	1	8.0	
	うち女性	2	0	0	0		
給食調理員(学校)	計	70	15	3	3	23.3	
	うち女性	35	8	3	3		
合 計	計	538	120	51	29	18.6	
	うち女性	128	31	20	12		
22年度	一般行政職 (事務・上級) H22.7月採用	計	89	22	15	8	11.1
		うち女性	21	7	7	4	
	一般行政職 (事務・上級)	計	374	82	46	24	15.6
		うち女性	101	20	14	10	
	消防職(上級)	計	66	7	4	4	16.5
		うち女性	3	1	1	1	
	消防職(初級)	計	54	9	3	3	18.0
		うち女性	1	0	0	0	
	消防職(救急救命・上級)	計	11	2	0	0	—
		うち女性	0	0	0	0	
	消防職(救急救命・中級)	計	14	3	0	0	—
		うち女性	5	1	0	0	
	給食調理員(学校)	計	31	5	1	1	31.0
		うち女性	8	3	1	1	
合 計	計	639	130	69	40	16.0	
	うち女性	139	32	23	16		

(7) 退職者の状況

退職には、以下の事由の退職があります。

定年退職：定年(原則60歳)により退職する場合

勸奨退職：人事管理上の目的から職員に退職勧奨を行い、これに応じて退職する場合

自己都合退職：本人の都合により退職する場合

その他：死亡による退職等

事由別退職者の数

	定年退職		勸奨退職		自己都合退職		その他		計	
	23年度	22年度	23年度	22年度	23年度	22年度	23年度	22年度	23年度	22年度
一般行政職	18	22	0	2	2	5	0	1	20	30
うち管理職	18	21	0	2	0	3	0	0	18	26
消防職	1	4			0	1			1	5
うち管理職	1	4			0	0			1	4
その他専門職等	2	2	1	1	1	3			4	6
うち管理職	2	2	1	1	1	1			4	4
技能労務職	4	1			1	1	1	1	6	3

(8) 再任用の状況

再任用とは、高齢者雇用のため定年退職者を再雇用する制度です。

なお、再任用職員には、定年前の職員と同様に常時勤務職員と、それよりも短時間勤務する短時間勤務職員があります。

職 種	常時勤務		短時間勤務	
	24年度	23年度	24年度	23年度
一般行政職	0	0	35	34
消防職	0	0	4	5
技能労務職	0	0	7	7
合計	0	0	46	46

(注) 職種は再任用時の職種です。

(9) 公益法人、営利法人等への派遣の状況

公益法人等のうち、その業務が伊勢原市の事務・事業と密接な関連を有し、施策推進を図るため人的援助が必要なものや、伊勢原市が出資している株式会社又は有限会社のうち、その業務が公益の増進に寄与するとともに、地方公共団体の事務・事業と密接な関連を有し、施設推進を図るため人的援助が必要なものについて、職員を派遣しています。その状況は以下のとおりです。

(24年度)

社会福祉法人伊勢原市社会福祉協議会へ派遣 0人

財団法人伊勢原市みどりのまち振興財団へ派遣 0人

(10) 身体障害者及び知的障害者の任用状況

法定雇用率	2.1 %	24年度	1.42 %	23年度	1.37 %
-------	-------	------	--------	------	--------